



後牙嚴重骨缺損合併鼻竇高度嚴重不足之審美植牙

林宜學 醫師



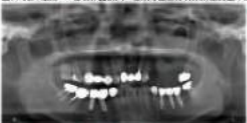
General condition

病史和現狀 - 由口內外觀察可清楚看到齒槽骨缺損的部分。



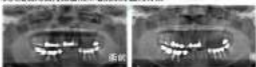
X-ray information

全口X光片檢查→發現鼻竇擴大、在缺牙區部分骨質的量完全不足。



鼻竇增高術(開窗法)

要解決鼻竇過度擴大則獲得足夠的骨質，首先必須利用鼻竇增高術來獲得缺牙區所必需的骨量。此次因為鼻竇部分骨頭高度不足 3cm，所以決定使用開窗法來增加缺牙區的骨質。



Implant placement

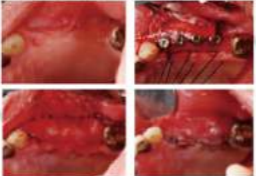
裝窗術的手術照片。(這次手術骨粉利用Bio-Oxide與β-TCP混合)。



裝窗術後癒合照片。

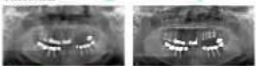


第一次手術後過了十個月接著做第二次的植牙手術。從照片中可以看到清楚看到在第一小白窗部分鬆動骨頭咬我比較嚴重，首先做好鬆動骨頭於癒合初期能認識鬆動的皮瓣較美讓我們在手術時能將傷口與鬆動骨頭的一起癒合後，確認正確位置並將四顆植體種植植入。



術後X-ray

植牙手術後我們利用全口X光片來做判斷植體的位置是否是我們最求的位置。



The BPF technique

手術後六個月，等待骨頭成熟後才可以進行下一次角化牙齦手術。這次手術是用 BPF (bevel-partial-fall) 斜山面所建立的橋式來完成，因為上層的植體都是角化牙齦，所以利用這些橋架並用人工合成材料所製成的BPF橋式來完成這次的角化牙齦成形術。



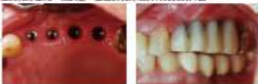
The 2nd stage

在55年後一個月做植體二期手術，這是將植體做一個露出的動作。



The provisional crown

在二期手術後的一個月內做臨時假牙的印模工作，可以看到臨時假牙的裝著，在臨時假牙裝著的這1-3個月內必須將整個的長終假牙給他一個調整，讓最終假牙能夠有完美的外觀。



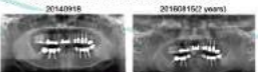
The final super-structure

最初口內與最終假牙裝著的對比照。

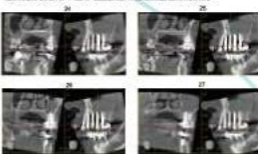


The follow up(X-ray)

裝假牙後還必須定期回診照，照片中是全口X光片的追蹤，目前口內追蹤兩年以上，與應回診也會詢問植牙使用是否有任何問題。



最終假牙裝著兩年後用電腦斷層來確定正確植牙的情況。



最終假牙裝著後的口內與全口X光片的照片。

